

П Л А Н

ЗА

ДЕЙСТВИЕ ПРИ ГОЛЯМА ПРОМИШЛЕНА
АВАРИЯ С ОТДЕЛЯНЕ
НА ОПАСНИ ХИМИЧНИ ВЕЩЕСТВА



ПЛОВДИВ
2024 г.

ВЪВЕДЕНИЕ В ПЛАНА

Планът за действие при промишлени аварии или инциденти с опасни химични вещества, е основен ръководен документ, определящ организационните, локализационните, защитните, хигиенните, лечебно-профилактичните и други мероприятия по защитата на персонала, населението, материалните и културни ценности, който е неразделна част от общия план за защита при бедствия на област Пловдив.

Готовността за осигуряването на защитата на живота и здравето на населението, опазването на околната среда и имуществото при химически аварии е състояние на органите за управление и силите за реагиране, осигуряващо незабавно или след кратка подготовка провеждането на дейностите по този план.

Въвеждане на плана в действие става с решение на Областния управител при възникване на промишлена авария на територията на областта. Решението се обявява в заповед, която се свежда до звената, службите и оперативните структури от Единната спасителна система на областта.

I. Цел на плана.

1. Поддържане на постоянна готовност от органите за управление и силите за реагиране и създаване на условия за организирано нарастване на способността им за изпълнение на задачите по защитата при химически аварии.

2. Да представи обща структура на реакцията и реда за координация на дейностите с участващите областни и общински структури.

3. Провеждане на мероприятия осигуряващи поддържането на постоянна готовност за действия при химически аварии.

4. Създаване на условия за своевременно оповестяване, непрекъснато управление, организация и координация в дейността на звената, службите и оперативните структури от Единната спасителна система на областта.

5. Определяне на състава, възможностите и задачите на силите на Единната спасителна система в областта и създаване на организация за всестраниното им осигуряване.

II. Обхват на плана.

Планът за защита при аварии с опасни химични вещества, които могат да възникнат на територията на област Пловдив, вследствие на причини от различен характер (природни – земетресение, наводнение, антропогенни – човешка грешка, технически – авария, техническа неизправност, катастрофа и др.) обхваща действията и задачите, които е необходимо да бъдат изпълнени от Щаба за изпълнение на областния план за защита при бедствия и частите на ЕСС, с цел своевременно, адекватно и ефективно реагиране.

III. Описание на ситуацията.

1. Аварии свързани с отделяне на промишлени отровни вещества (ПОВ).

Промислени аварии с отделяне на силно токсични вещества могат да възникнат в редица големи обекти на националното стопанство, съхраняващи в складовите си стопанства опасни химични вещества като: амоняк, серовъглерод, етилендиамин, солна киселина, сярна киселина и др.

Най-големи количества промишлени отрови, използвани за производство на препарати за растителна защита се съхраняват на производствените и складови площадки на фирмите:

1.1. "Агрия" – АД, общ. Куклен (предприятие с висок рисков потенциал от аварии с изградена локална система за оповестяване), чиято основна дейност е производство, формулация и разфасоване на течни и прахообразни препарати за растителна защита с общо наименование пестициди, делеящи се на три основни подгрупи в зависимост от предназначението

си (хербициди – срещу плевели, инсектициди за борба с насекоми и фунгициди за борба срещу гъбични заболявания). В момента производствената дейност се осъществява в две основни направления:

- Синтез на дитиокарбамати с крайни продукти Цинеб (3292 т.) и Мангозеб (2354 т.)
- Формулиране и гранулиране на препарати за растителна защита за производството, на които се използват в особено големи количества някои от следните опасни химични вещества ОХВ (сяровъглерод - 494 т., етилендиамин – 251,7 т., натриева основа – 323,2 т. и др.)

Местата в предприятието, където е възможно възникването на голяма авария са:

- Реакторно отделение – при високо налягане, липса на охлаждаща вода, въздух в приборите или липса на ел. енергия, в резултат, на което може да се стигне до изхвърляне на материал /вкл. сярвоглерод/ от реактора, запалване и/или взрив
- Сушилно отделение – при спиране на ел. захранването, въздуха, водатата и захранване с материал в резултат на, което може да стане запалване на материал в инсталацията без взрив.
- Складови стопанства за течни суровини – при разтоварване, съхранение на цистерна със сервоглерод, етилендиамин, натриева основа, вследствие на инцидент от антропогенен или природен характер, в резултат на което може да се стигне до разлив и замърсяване на околната среда с опасни вещества, загазване и сама запалване.

Информация за съседни предприятия, обекти, райони и строежи, които не попадат в обхвата на глава седма, раздел I от ЗООС, но биха могли да бъдат източник или да увеличат риска или последствията от голяма авария и от ефекта на доминото.

Ефект на доминото е повишаване на риска или утежняване на последствията от голяма авария в предприятие и/или съоръжение или в група от предприятия и/или съоръжения, което е следствие от географска близост с друго предприятие и/или съоръжение или с група от предприятия и/или съоръжения или е следствие от опасните вещества, които се произвеждат, употребяват и/или съхраняват на територията на предприятието и/или съоръжението.

В непосредствена близост една до друга са площадките на (Фиг. 1):

- „Зенит Кроп Сайънсис България“ АД /Бивша „Агравит“ ЕООД/, която е 100% собственост на „Агрия“ – АД от 2017 г. - попада в обхвата на глава седма, раздел I от ЗООС - предприятие с висок рисков потенциал
- „Ай Си Ем Електроникс“ гр. Пловдив - не попада в обхвата на глава седма, раздел I от ЗООС
- ПС Заводски строежи гр. Пловдив - не попада в обхвата на глава седма, раздел I от ЗООС
- ”ЗГП България“ АД /бивши Цинкови покрития/ - не попада в обхвата на глава седма, раздел I от ЗООС
- „КЦМ“ АД гр. Пловдив - попада в обхвата на глава седма, раздел I от ЗООС - предприятие с висок рисков потенциал

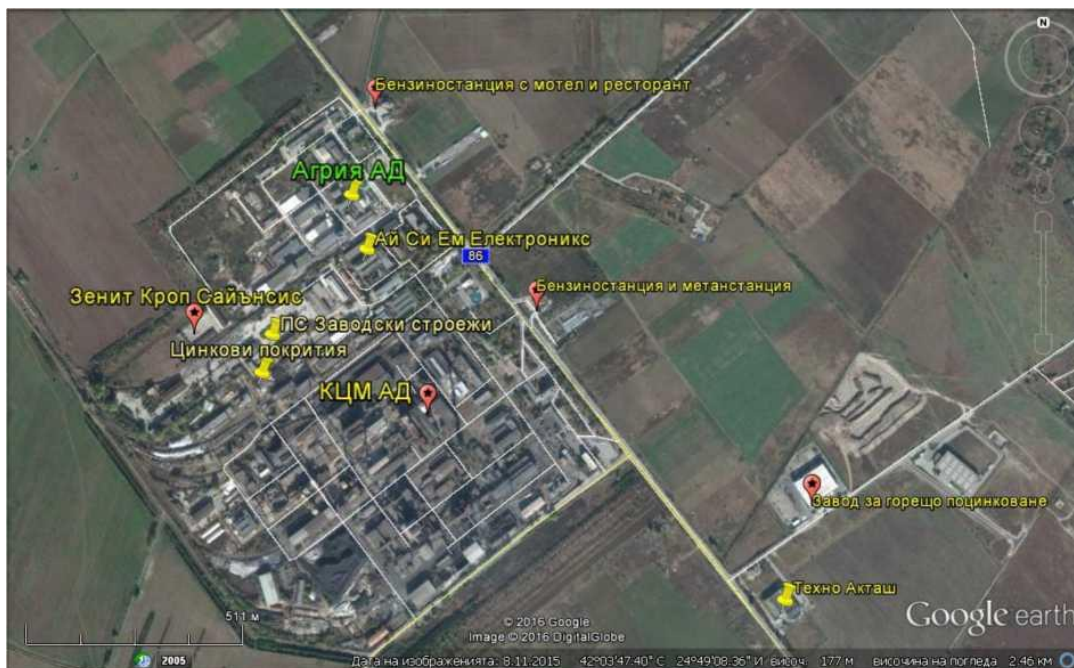
В близост се намират още обекти извън обхвата на глава седма, раздел I от ЗООС:

- бензиностанция с ресторант и мотел - <300 м
- има друга работеща бензиностанция и метан-станция -500м
- Завод за горещо поцинковане -1300 м
- „Техно Акташ“ АД -1400 м

Застрашени населени места и засегнато население

Намира се непосредствено до пътя Асеновград - Пловдив,

- на 7 км южно от границата на жилищната зона на гр. Пловдив - район “Тракия“
- на 6.5 км северозападно от същата граница на гр. Асеновград - квартал “Запад”
- гр. Куклен - 3,300 км
- с. Крумово - 1,450 км
- с. Брестник - 3,050 км



Фиг. 1 Съседни на „Агрия“ АД обекти

Най-близките обекти с обществено предназначение са, както следва:

- училище с. Крумово (1.45 км), дом за възрастни хора на входа на гр. Пловдив (4.5 км), училище гр. Куклен (4.05 км), училище гр. Пловдив (8.2 км), университет гр. Пловдив (8.4 км), училище гр. Асеновград (6.9 км),
- Лечебни заведения: гр. Асеновград (7.9 км), гр. Пловдив (8.02 кв.)
- спортни обекти: спортна зала и игрище до мебелна къща гр. Пловдив (7.15 км), Колодрум гр. Пловдив (7.6 км), стадион гр. Асеновград (7.7 км)
- летище Пловдив (2,7 км), ж.п. гара Крумово (3.02 км), ж.п. гара Тракия (7.3 км), сточна гара Пловдив (8.9 км)
- административни и обществени сгради: Кметство Крумово (2.3 км), Община Куклен (4.02 км), Кметство Белащица (5.2 км), Община Пловдив Район Тракия (7.4 км), Община Пловдив Район Южен (8.5 км), Община Асеновград (8.52 км)

1.2. КЦМ АД (предприятие с висок рисков потенциал от аварии с изградена локална система за оповестяване). Дейностите на площадката на предприятието включват производство на олово и оловни сплави, цинк и цинкови сплави, сярна киселина, кадмий, преработка на благородни метали и сплави и др.

Производствената площадка на КЦМ АД е разположена на площ от около 633 дка собствена земя в землището на г. Куклен, Община Куклен, Пловдивска област. Извън основната промишлена площадка, в непосредствена близост до нея, са разположени още следните площи и съоръжения на Дружеството:

- 58,7 дка санитарно-охранителна зона, в границите на която се осъществява експлоатацията на подземните води;
- 6-километрово ж.п. трасе на площ от 88,5 дка;
- 4 km канал за отпадъчни води с паралелно пътно трасе върху площ от 44 дка;
- 3 дка терен на резервоар за резервно водоснабдяване – югозападно от основната площадка.
- Депо за промишлени и опасни отпадъци с площ 76,3 дка, намиращо се в североизточна посока на разстояние около 4 km от основната площадка.

Основната производствена площадка на КЦМ АД се намира непосредствено до пътя Пловдив-Асеновград в дясно от него по посока Асеновград, на около 9 km от Пловдив и на около 7 km от Асеновград (виж по-долу фиг. 2.2-1). В югоизточната част на площадка са ситиуирани производствените мощности на оловното производство, а в северозападната и част – на цинковото производство и спомагателните цехове.

Обектът разполага със собствена товарна гара, която обслужва и "Агрия" АД - Пловдив, "Заводски строежи" и "Мултиойл" - ЕООД. Съседни обекти на предприятието се явяват Фирма "Агрия" - АД - Пловдив, "Ай Си Ем Електроникс" ЕООД (бивше ИЦМ-АД), фирма "Заводски строежи", "Мултиойл"-ЕООД, "Цинкови покрития" - АД и "Ради ХМЛ", и Газстанция "Литекс". На площадката на "КЦМ"- АД - Пловдив работят следните фирми: "Металургремонт - 21" - АД, "СИАД-БГ-Технически газове" - ЕООД, ЕТ "Шамот-2000 - Дончо Казаков", "РМЗ-200Г"-АД, "КЦМ Комплексен индустриален сервиз"ЕАД и "Стопански дейности - КЦМ"-ЕООД.

Склад за гориво- смазочни материали на дружеството, в който се съхраняват, дизелово гориво- в два резервоара с обем от 40 m³ всеки.

Мазутно стопанство - съхраняват се до 2000 m³ мазут- два резервоара по 500 m³ и един резервоар -1000 m³.

В складовото стопанство на дружеството за нуждите на производството се съхраняват сира на прах до 15-20 т., магнезий- метал –40 т, натрий - метал -до 13т., калций- метал- до 25т, натриев нитрат/ селитра/- до 70 т. активен въглен/ прах/- 40т., бутилки с пропан бутан-до 10 бр. по 10 кг и др. При горенето на част от тези химически вещества се отделят и токсични газове/ серни, азотни оксиди и др./, поради което освен преки поражения от пожара могат да се очакват и огнища на химическо замърсяване, които да нанесат поражение на част от личния състав на дружеството или на съседни обекти и да се получи замърсяване на околната среда/ въздух, почва, подпочвени води и др./

Технологичен участък "Рафинация и рециклинг"- мазутно стопанство- два резервоара по 25 m³, помпеното отделение към него, текущия склад за ГСМ, складове за реагенти-сира - 2т., натриев нитрат /селитра/ 2,5 т и отделение на серни и азотни оксиди, при което ще се получи локално огнище на химическо замърсяване /поразяване на личния състав работещ наблизо и частично замърсяване на околната среда/.

• **В Базовите складове на КЦМ АД се съхраняват следните количества ОХВ:** Натрий метал - 13т., магнезий метал- 40т., калций метал-25 т., серен прах- 20 т., натриев нитрат /селитра/ - 70т., натриева основа – 200 т., калиев перманганат - 60т., калиев ксантогенат - 30т. и други. Налични са ограничени количества неорганични цианидни съединения, необходими за цианидно преработване на златен концентрат. Годишното потребление на цианиди е до 2 тона на година. – за координиране на данните с уведомлението
В склад ГСМ се съхранява дизелово гориво до 70000 т, а в мазутно стопанство се съхраняват до 2000 m³ мазут.

1.3. „Скорпио 46“ ЕООД – общ. Пловдив (предприятие с нисък рисков потенциал с изградена локална система за оповестяване). Площадката на “Скорпио-46”ЕООД се намира в гр. Пловдив, на територията на бившето “АПК” Тракия на ул.”Васил Левски”№ 242. Около 300 м на запад се намира Карловско шосе, на север на около 2,53 км минава автомагистрала “Тракия”, на изток граничи с необработваеми селскостопански площи, на юг на около 200м е ТЕЦ “Север”. На близо не се намират училища, болници или големи обществени сгради.

Предприятието е с основен предмет на дейност: производство, съхранение и търговия на хлор-алкални продукти за дезинфекция на питейни води съдове и повърхности, свързани с храненето, здравеопазването, хранително-вкусовата и текстилна промишлености и др.

Дружеството доставя течен хлор на ВиК дружества в България. Продуктите от производствената и търговска листа на дружеството са регистрирани от министерството на здравеопазването и имат съответните разрешителни за пускане на пазара като биоцидни препарати.

Складово пространство и количества на /ОХВ/:

- Склад за съхранение на хлор с максимален капацитет 24 тона. Ситуира се в двора на имота с площ от 0.83 дка. Складът е незастроен.

- Склад за съхранение на натриев хипохлорит с капацитет от 48 тона и площ от 220 кв.м. Изграден е от метална конструкция с р-ри 28x7,7 м и височина 4м. Заграден е с 2-3 реда бетонови панели с р-ри 4м x1.2 м. Покривът е лек, от ламаринени и етернитови плоскости.

- Склад за съхранение на натриева основа с капацитет 10 000 л и площ от 18 кв.м. Построен на един етаж чрез тухлена зидария, покрив от бетонови панели и етернитови

плоскост.

Аварии, свързани с технологичните процеси във фирмата

- възможни са частични изтичания на хлор газ
- възможни са частични изтичания на натриева основа
- възможни са частични изтичания на натриев хипохлорит

1.4. „Калцит“ АД- гр. Асеновград, община Асеновград (предприятие с висок рисков потенциал от аварии с изградена локална система за оповестяване). Основната дейност на „Калцит“ АД е производство на вар и варови продукти, калциев карбид и ацетилен. Основните продукти на производствената дейности на „Калцит“ АД са варови разтвори, калциев карбонат, калциев карбид, Максималната складова наличност на калциев карбид е до 492 тона.

В производствената си дейност „Калцит“ АД използва и горива: дизелово гориво и природен газ.

Дизелово гориво - на площадката на предприятието има 4 бр. резервоари - 1 бр. с вместимост 31м³, 1 бр. с вместимост 5 м³ и 2 броя с вместимост 24,3 м³ всеки, или обща вместимост 84,6 м³. При 90% запълване на резервоарите и максимална относителна плътност за дизеловото гориво 0.91 kg/m³ може да се приеме, че максималното налично количество на дизел е 69,3 т.

Доставката на дизелово гориво се извършва с авто транспорт. Възможно е в даден момент на площадката да има до 1 бр. автоцистерни с дизелово гориво с вместимост до 30 м³ или ~23 тона.

1.5. „Либхер-Хаусгерете Марица“ ЕООД с. Радиново 4202, обл. Пловдив, общ. Марица (предприятие с нисък рисков потенциал от аварии с изградена локална система за оповестяване) - е специализиран в производството на хладилници и фризери. Разположен е южно от автомагистрала „Тракия“ и отстои на около 8 км северозападно от гр. Пловдив, на 3 км южно от с. Бенковски и на 800 м източно от регулацията на с. Радиново. Подходът към обекта се осъществява южно от пътя Радиново-Пловдив. Директен подход от магистрала „Тракия“ към обекта няма. Осъществява се връзка с автомагистрала „Тракия“ от към Голямоконарско шосе.

В съседство на предприятието са разположени следните фирми и обекти близостта, на които биха могли да предизвикат „ефекта на доминото“:

- „Виндерхалдер България“ ООД - предприятие за производство на самозалепващите ленти и порести материали.
- „Викинг Лайф-Сейвинг Екуипмънт Продъкшън БГ“ ЕООД - предприятие за производство на спасителни лодки
- „Шенкер“ ЕООД - доставчик на логистични услуги
- „Зора ММС“ ООД - складова база за бяла и черна техника
- „Шнайдер Електрик“ ЕООД - предприятие за производство на електрическо оборудване
- „Сокотаб България“ ЕООД - предприятие за обработка на ориенталски тютюни
- „Фреш Лоджик, ЕООД - логистичен център за охладени и замразени хранителни продукти
- „Агри България“ ЕООД - предприятие за преработка на череши
- Процесите и дейностите, при които могат да възникнат опасности от големи аварии са основно съоръженията, в които се съхраняват опасни химични вещества от Приложение 3 към чл.103 ал.1 на Закона за опазване на околната среда (ЗООС) и, поради които предприятието е класифицирано като предприятие с „нисък рисков потенциал“, а именно:

- **Газово стопанство**

Ситуирано е в западната част на площадката на обекта и е предназначено да съхранява и подава пропан-бутан и изобутан към производствения корпус. Пропан-бутанът се използва за отоплителни и технологични нужди, а изобутанът се използва само за технологични нужди като хладилен агент. Двата газа се доставят и разтоварват във втечнено състояние.

- **Газовата инсталация за пропан-бутан се състои от следните подобекти:**

- Подземен резервоар за втечнен газ пропан-бутан с обем 100 м³ с пълно арматурно

оборудване; Пропан-бутанът се използва за отоплителни и технологични нужди;

- Разтоварваща станция за пълнене на резервоара;
- Изпарител на газ с мощност 1500 кг/час, подгряван с топла вода;
- Водогрейни котли - ниско налягане /н.н./ за осигуряване на топла вода за изпарителя за газ;
- Газорегулаторен пункт 1-ва степен
- Газорегулаторен пункт 2-ра степен
- Табло за управление на газовата инсталация - MSR;
- Площадкови газопроводи положени подземно;
 - **Газовата инсталация за изобутан се състои от следните подобекти:**
- Подземен резервоар за втечен газ изобутан с обем 50 м³ с пълно арматурно оборудване;
- Разтоварваща станция за пълнене на резервоара;
- Помпена станция за осигуряване работно налягане на изобутана за производство;
- Табло за управление на газовата инсталация - MSR;
- Резервоар за циклопентан. Циклопентанът е изключително запалима течност и е един от компонентите за образуване на пенополиуретана. Доставка се с автоцистерни и се съхранява в подземен резервоар с обем 50 м³
- Склад за съхранение на опасни химични вещества. Складът е разположен в източната част на площадката извън производственото хале, състои се от две складови помещения, отделени един от друг с плътна негорима стена (пожароустойчивост 2.30 минути) и капацитет до 16.5 тона запалими течни вещества.

Възникване на авария под влиянието на природни фактори като от значимост за предизвикване на големи аварии свързани с опасни вещества са главно земетресенията и градоносните бури. Възможни са обгазявания с промишлени отровни вещества вследствие аварии в промишлени обекти, както от общински, така и от републикански характер, въздушни преноси, трансгранични замърсявания. Има вероятност от създаване на сложна пожарна обстановка в пожароопасните участъци на обекта.

1.6. Хвостохранилище „Лъки-2 комплекс” на „ЛЪКИ ИНВЕСТ” АД – гр. Лъки, общ. Лъки, обл. Пловдивска се състои от две части - действащо хвостохранилище ”Лъки-2 временно” от скатен тип, разположено на десния бряг на река Лъкинска (р. Юговска) и язовирно езеро ”Лъки-2 язовир”, с първоначално предназначение за доизбистряне на отпадните води преди заустване в река Юговска. След 2008 г ”Лъки-2 язовир“ — е източено и пресушено поради проблеми с карстовите форми в чашата на язовира. В съоръжението се съхранява отпадък (хвост), класифициран като опасен отпадък, но общото количество на опасните вещества в отпадъка **не превишава 5 %** от общата депонирана маса.

Химичен състав на флотационен отпадък (24 компонента - по данни от текущи анализи на ОФ „Лъки”)

Компоненти	Съдържания, %	Компоненти	Съдържания, %	Компоненти	Съдържания, %
Олово	0,11-0,23	Хром	0,014-0,015	Никел	0,002-0,015
Цинк	0,20-0,40	Титан	0,011-0,015	Барий	0,006-0,029
Желязо	3,1-4,1	Ванадий	0,012-0,017	Стронций	0,051-0,059
Манган	0,61-0,85	Молибден	0,02-0,003	Цирконий	0,006-0,017
Калций	2,1-3,4	Арсен	0,009-0,018	Сребро	< 0,001
Калий	1,2-1,5	Антимон	0,005-0,015	Кобалт	< 0,001
Сяра	3,5-4,5	Бисмут	0,001-0,002	Калай	< 0,001
Мед	0,022-0,024	Кадмий	0,001-0,007	Селен	< 0,001

2. Обекти съхраняващи течни горива и втечнени въглеводородни газове

На територията на област Пловдив има няколко големи петролни бази и складови бази за втечнени въглеводородни газове с висок и нисък рисков потенциал от аварии, криещи риск от взрив.

2.1. ПБС Пловдив с оператор „Лукойл“ (предприятие с висок рисков потенциал от аварии с изградена локална система за оповестяване).

Базата е разположена в регулацията на Пловдив – в Промислена зона Север.

Южно от нея е разположен кв. Гаганица, който е строен след базата, а зад него е разположен стъklarски завод, Мототехника, а зад нея – консервен комбинат (на 400 м).

Покрай източната страна на ПБС, на няколко метра от оградата минава ул. Васил Левски (пътят Пловдив – Карлово), по който се движат автоцистерните с гориво. Източно от булеварда са разположени ТЕЦ Север, Топлоремонтстрой, завод „Агрия“.

Северно е разположен гараж на Петрол, след него има автоцентър на TOYOTA.

Западно има обработваеми и необработваеми частни земи.

През ПБС минава ж. п. линията София – Бургас, от която има отклонение за базата на Петрол, която се ползва и от ПБС Пловдив.

Базата отстои спрямо най-близките населени места както следва: 3690 м. югоизточно от с. Царацово, 4756 м. южно от с. Труд, 5000 м., югозападно от с. Желязно. Базата е в регулацията на гр. Пловдив, в непосредствена близост преминава път 64 (“Карловско шосе”). Съществува ж.п. отклонение до базата от гара Филипово.

ПБС “Пловдив” - поддържа и експлоатира следните магистрални тръбопроводи и съоръжения:

Магистрален тръбопровод от ПБС “Стара Загора” до ПБС “Пловдив” в частта му от с. Тюркмен, общ. Брезово до ПБС “Пловдив”.

Магистрален тръбопровод от ПБС “Пловдив” до ПБС “Ветрен” в частта му до с. Малко Конаре, общ. Пазарджик

Общата резервоарна вместимост на ПБС е 52 400 м³, снабдени със съответната осигурителна арматура.

2.2. „Сторидж ойл“ ЕООД (предприятие с висок рисков потенциал с изградена локална система за оповестяване)

Обект петролна база Пловдив е разположен в регулацията на гр. Пловдив – в Северната промислена зона.

Петролна база – Пловдив е складово предприятие за приемане съхранение и експедиция (търговия) на петролни продукти (бензин, дизелово гориво, газьол), биодизел и биоетанол. То включва резервоарен парк от общо 30 броя резервоари, с общ обем 231666 м³ и необходимите съоръжения за приемане и експедиция на горива (ж.п.- и авто- естакади, помпена станция). Площадката на петролната база е оборудвана с: ж.п. разтоварище със съответната естакада; авто естакада за зареждане на автоцистерни.

Общият обем на използваните резервоари предвидени за съхраняване на петролни продукти на територията на базата е 231666 м³. По технологичен регламент резервоарите се запълват най-много до 90%, а когато са с плаващ покрив – 80% от обема им, което е 203999 м³. Като се вземе предвид вида на съхраняваните горива и тяхната плътност, максимално съхраняваните горива възлизат на 167459 тона. Освен петролни продукти, на територията на петролна база Пловдив ще се съхраняват биодизел и биоетанол в общо 4 резервоара с капацитет 1500 тона.

1.3. “Газтрейд” АД, (предприятие с висок рисков потенциал с изградена локална система за оповестяване) гр. Асеновград, общ. Асеновград. В складовата база за петролни продукти, течни горива и газ пропан-бутан в гр. Асеновград, кв. Горни Воден, област Пловдив се съхраняват следните видове и количества горива:

- Пропан-бутан - 8000 м³
- Бензин - 3200 м³
- Дизелово гориво - 6400 м³

Дружеството „Газтрейд“ АД е с общ размер 49.289 дка., при граници на имотите:

- от север- път II клас Пловдив-Кърджали, на около 700м. от края на регулацията на гр.Асеновград.
- от североизток- ж.п.линия Пловдив-Асеновград
- от север- полски пътища и частни имоти.
- от запад- полски пътища и частни имоти.

Най-големите аварии, които могат да причинят смъртни случаи на и извън площадката са:

- Пробив или разрушаване на резервоар за бензин;
- Пожар на резервоар за бензин;
- Пробив и пожар на автоцистерна с бензин на автоестакада;
- Разкъсване на шланг или на автоцистерна с бензин;
- Разкъсване на шланг или жп-цистерна с бензин при товаро-разтоварни дейности;
- Разрушаване на тръбопровод за транспорт на бензин;
- Разрушаване или пробив на резервоар за съхранение на дизелово гориво;

„Домино ефект“ може да се получи само на площадката на обекта (при авария, която може да се пренася върху съседни резервоари), тъй като съществуващите сгради и предприятия в района са на повече от 50 м разстояния.

2.4. „ИНСА ОЙЛ” ООД (предприятие с висок рисков потенциал с изградена локална система за оповестяване), с. Белозем, община Раковски, обл. Пловдив. Предприятие за проектиране, производство на петролни горива и деривати, хидроочистка (десулфуриране) на средни дестилатни петролни фракции, доставка, съхранение и търговска дейност с нефт и петролни продукти, ж.п. транспорт.

На площадката на предприятието се съхраняват и произвеждат следните количества опасни химични вещества:

- Дизелово гориво – **19 400 т**
- Промислен газбол /Газьолови фракции/ - **20 800 т**
- Тежко гориво – **10 600 т**
- Котелно гориво – **3 200 т**
- Бензин – **800 т**
- Водород - **52 т**

2.5. „ИНСА ГАЗ” ООД (предприятие с висок рисков потенциал от аварии с изградена локална система за оповестяване) - с. Белозем, община Раковски, обл. Пловдивска. Предмет на дейността му е доставка, складиране и експедиция на пропан и бутан, смесване на пропан с бутан и пропан-бутан.

На площадката на предприятието са налични следните количества опасни химични вещества:

- Втечен нефтен газ пропан - бутан (LPG) - **1578.37 т.**
- Пропан - **1490.92 т.**
- Бутан - **1697.91 т.**

Поради непосредствената близост на “ИНСА ГАЗ” ООД до химическото предприятие “ИНСА ОЙЛ” ЕООД (приблизително 180 м.) има опасност от ефект на доминото.

2.6. „Булмаркет ДМ“ ООД (предприятие с нисък рисков потенциал) гр. Пловдив, общ. Пловдив, ул. „Кукленско шосе” № 19В – „Склад за втечени въглеводородни газове с разтоварище”

Складът е предназначен за приемане, съхраняване и експедиране на газ пропан-бутан. Резервоарния парк се състои от четири бр. хоризонтални, цилиндрични резервоари с обем 100 м³ всеки, разположени върху бетонови фундаменти покрити със земен насип (приравнени са към подземни резервоари). Посредством помпено-компресорна станция, газът се транспортира от ЖП-цистерна, както и от автоцистерна към резервоарите и от тях към изливни устройства за зареждане на автоцистерни. На площадката са ситиурани и ел.кантари – за ЖП- и авто-цистерни. Наличното количество газ на площадката е **175,1 тона** втечен пропан-бутан в четири резервоара с обем 400 м³.

2.7. ГПС Бенковски - Газоснабдителна (претоварна) станция за пропан-бутан – собственост на „ВИ-ГАЗ БЪЛГАРИЯ” ЕАД (предприятие с висок рисков потенциал с изградена локална система за оповестяване), община Марица

- В предприятието се съхранява втечнена смес от въглеводороди преобладаващо пропан и бутан, чието количество общо е около **1276,8 т.**

При авария в тях с изтичане на съхраняваните работни количества промишлени отрови от заразяване са застрашени около 50 населени места с около 460 х. души население.

При транспортни произшествия и технологични аварии в обекти работещи с нефт, нефтени продукти и природен газ, ще се създадат условия за замърсяване и реална опасност за населението.

Увеличение бележат случаите на разпиляване на живак, пестициди и други химикали при тяхното неправилно използване и неправомерно пренасяне и транспортиране.

В големите промишлени обекти съществуват 1 сгуроотвал и 2 хвостохранилища, в които се извършва утаяване на оборотни промишлени води, съдържащи освен механични примеси и силно токсични вещества. Пробиви в стените им могат да причинят заливане на населени места и замърсяване на площи и водоизточници.

Много органични химически суровини и продукти като лекарства, текстилни материали, масла и други не са токсични но при горене изгарят непълно, в резултат на което се отделят силно токсични газове, замърсяващи околната среда и предизвикващи поражения на живите организми. Такива газове са въглеродния оксид, сероводородът, циановодородът, фосгенът, азотните оксиди и други. Като ПОВ могат да действат и много безвредни газове като азот, водород, въглероден диоксид, хелий и други, когато са в големи количества. В затворени помещения предизвикат задушаване.

2.8. Петролна база Първомай (предприятие с висок рисков потенциал) гр. Първомай, общ. Първомай. Предприятие за съхранение на петролни продукти на ТД „Държавен резерв“ Пловдив. В момента базата не работи.

В промишлено отношение обектът е складово стопанство съхраняващо суровини материали и стоки представляващи държавен резерв и военновременни запаси.

Имотът е застроен със:

- Резервоари:

- пет резервоара с обем по 5000 м³

- два резервоара с обем по 20000 м³

- 11 резервоара с обем по 500 м³

с принадлежащи към тях тръбопроводи за нефтопродукти, стабилни пожарогасителни и охлаждащи инсталации, необходимото за производствения процес КИП оборудване и противопожарни съоръжения

- ЖП естакада - за приемане и изпращане на нефтопродукти;
- Автонапивна естакада;
- Помпени станции за горива;
- Помпена станция за ПП вода и пенообразувател;
- Автомобилна везна;
- Административна сграда;
- Трафопост;
- Спомагателни и обслужващи сгради и съоръжения.

Всички околни терени са застроени с промишлени предприятия. Разстоянията до по-големи и важни обекти, както и тези до жилищни и обществени сгради, училища, детски градини или болници са дадени в следващата таблица:

№	ПРЕДПРИЯТИЕ / ЗАВЕДЕНИЕ	РАЗСТОЯНИЕ ДО ПБ
1.	Оранжерии „Грийн Ейпъл" ООД	120 метра
2.	Птицекланица „Булиън" ЕАД	80 метра
3.	„Витал Транс"	300 метра
4.	Витал ООД	320 метра
5.	Бензиностанция „Пегас"98 ООД	20 метра
6.	РТС „Сребрин Чуков"	300 метра
7.	Печатница „ПИПАН"	300 метра
8.	Пасмантерийна фабрика „Искра"	400 метра
9.	Консервен комбинат„Булконс"	480 метра
10.	Земеделски земи	90 метра
11.	Първомай„БТ"	510 метра
12.	АРЗ Иван Чуков	640 метра
13.	Автосервиз	390 метра
14.	Завод за пластмасови изделия Г.Ганев	420 метра
15.	Топливо	530 метра
16.	Цех за бетонни изделия	670 метра
17.	ББП консервен комбинат	610 метра
18.	Зърно-база	690 метра
19.	Маслобойна „Хелиус"	750 метра
20.	ПГ по селско стопанство „Васил Левски"	1100 метра
21.	ОДЗ„Осми март"	1300 метра
22.	Медицински център „Асклеп"	1470 метра
23.	ЖП ГАРА	1400 метра
24.	Автогара	1450 метра
25.	Общинска администрация	1350 метра

26.	ОДЗ „Марица“	1240 метра
27.	НУ „ Христо Ботев“	1000 метра
28.	СОУ „Проф.д-р Асен Златаров“	1600 метра
29.	ОУ„Св.Св. Кирил и Методий“	1500 метра
30.	МБАЛ Първомай	2000 метра
31.	Поща Първомай	1450 метра
32.	най-близките жилищни сгради	400 метра

3. Обекти съхраняващи препарати за растителна защита

3.1. „999 Ивайло Асенов“ ЕООД – складова база за пестициди с. Катунница, общ. Садово (съхраняват 6 т. течни и 6 т. прахообразни ПРЗ)

3.2. Складове за съхранение на стари и негодни за употреба пестициди:

- с. Войнягово, община Карлово – 19 бр. ББ кубове, 76000кг.;
- гр. Хисаря, кв. Момина баня – 4 бр. ББ кубове, 16000 кг. ;
- с. Старосел, община Хисаря – 2 бр. ББ кубове, 8000 кг.;
- с. Старо Железаре, община Хисаря - 33272 кг. (21631 твърди и 11641 течни)

След провеждане на процедура по изземването и безопасното унищожаване по проект: „Екологосъобразно обезвреждане на излезли от употреба пестициди и други препарати за растителна защита с изтекъл срок на годност“, бяха закрити 9 склада с пестициди на територията на Пловдивска област.

4. Обекти с амонячни инсталации:

- Община Родопи – фирма „Родопи 95“ АД – складова тържище, хладилна база с. Първенец
- Община Пловдив – „Еурофрио“ ООД – хладилна база
- Община Стамболийски – Всестранна кооперация „Плод КООП“ – плодохранилище
- Община Садово:
 - „Куминияно фрут“ ООД – с. Катунница, изкупуване, производство и търговия със замразени плодове и зеленчуци
 - „Фрост – БГ“ ЕООД – с. Кочево, производство и търговия със замразени плодове и зеленчуци
- Община Раковски – „Кауфланд България ЕООД енд КО КД“ – складова база в Индустриална зона с. Стряма, общ. Раковски
- Община Първомай – „Булиън“ ЕАД, гр. Първомай – производство и съхранение на продукти от птиче месо

5. Взривоопасни обекти, невзривени боеприпаси и други

Взривоопасни обекти на територията на областта са складовете за взривни материали на търговските дружества за добив на инертни материали (кариерите до селата Белащица, Ново село, Шишманци), за рудни изкопаеми ("Лъки инвест" АД) и складовите бази с взривоопасни материали на „ВМЗ“ ЕАД (в общините Карлово и Сопот). Войсковите складове за боеприпаси в общините Асеновград, Садово и Карлово.

При възникване на взрив ще бъдат разрушени сгради, съоръжения, ще има човешки жертви и тежко пострадали и ще бъдат нанесени значителни материални щети. Много често взривовете ще бъдат съпроводени с пожари, повреди на комунално-енергийните мрежи, а в

някои случаи и с отделяне на промишлени отровни вещества и образуване на огнища на химическо замърсяване.

На територията на областта има неустановени по количество и местоположение **невзривени авиационни, артилерийски и стрелкови боеприпаси**, останали от минали войни, от учения и тренировки с войски. Най-често те се намират при изкопни и селскостопански работи или случайно в районите на Пловдив, Карлово, полигоните в Червен и Беловица-Мало Крушево, Иганово. Значителна част от тях са със запазени бойни възможности. Опасност е и попадане на такива боеприпаси във фирми работещи със скрап.

От 2002 г. досега от армейски модулни формирования на територията на страната са унищожени 1799 бр. невзривени бойни припаси. На територията на областта такива формирования са от 91 инженерен батальон за обща поддръжка Пловдив, от 61 механизирана бригада Карлово и 24 вертолетна авиобаза в Крумово.

IV. Приети условия за планиране, основани на описаните ситуации:

1. Очакват се голям брой пострадали и значителен брой жертви.
2. При химическа авария, преки разрушения се очакват само в района на инцидента.
3. Териториалният обхват и мащабите на замърсяване с ОХВ ще са различни в зависимост от реализираните сценарии – на обектово, общинска или областно ниво;
4. Едновременно възникване на бедствена ситуация на няколко места е възможна само при силно земетресение или организиран терористичен акт;
5. За ранно предупреждение и оповестяване на населението при аварии с ОХВ в зависимост от мащаба на инцидента се предвижда да се ползват Локалните системи за оповестяване на обектите, НСРПО и други средства предвидени в съответните аварийни планове.
6. При авария с ОХВ не се очакват сериозни нарушения в транспортната инфраструктура.
7. Ще бъде нарушена работата на образователните институции, като ще бъдат ограничени заниманията и масовите прояви на открито.
8. Съществува страничен риск от спекула с фалшиви новини, паника, затруднено придвижване по транспортните артерии и дефицити в търговската мрежа.

V. Последователност на действията

1. Оперативна готовност.

1.1. Предупреждение и оповестяване.

Дежурните в ОЦ на РДПБЗН-Пловдив, оперативният дежурен на ОДМВР, дежурните по областен и общински съвети за сигурност, получават информация за мястото на химическото замърсяване с ОХВ или за очакваните последствия, има ли пострадали и я обменят помежду си. Информацията може да бъде получена от НОЦ-ГДПБЗН, ЕЕНСП-112, свидетели и др.

ОЦ на РДПБЗН уведомява компетентните съставни части на Единната спасителна система и координира по-нататъшната дейност на основата на стандартна оперативна процедура, приложена към настоящия план.

Компетентните съставни части на ЕСС, отговорни за изпълнение на дейностите при химическо замърсяване с опасни вещества - РИОСВ, РДПБЗН, ОДМВР, ЦСМП, БЧК, РЗИ, ОДБХ, кметовете на засегнатите общини, „В и К“ ООД привеждат в готовност силите и средствата за реагиране.

При опасност от химическо замърсяване с опасни вещества ОЦ на РДПБЗН оповестява областния и общинските щабове на засегнатите общини за изпълнение на съответните планове за защита при бедствия по заповед на областния управител, кметовете на засегнатите общини или директора на РДПБЗН.

Информирането на населението за мерките за защита става посредством средствата за масова информация.

При техническа неизправност на Националната система за ранно предупреждение и оповестяване (НСРПО) на органите на изпълнителната власт, дежурният по Областен съвет за сигурност оповестява личния състав на областния щаб (Приложение № 6) по разпореждане на областния управител.

1.2. Време за привеждане в готовност

Дежурните екипи на РДПБЗН, ОДМВР и ЦСМП поддържат постоянна оперативна готовност и работят на непрекъснат сменен режим.

Времето за привеждане в готовност на останалите структури в работно време е Ч+30 минути, а в извън работно време – Ч+60 минути.

1.3. Предупреждение и оповестяване на населението.

Отговорникът за публична информация организира предупреждението на населението за химическо замърсяване с опасни вещества и предоставя на местните медии Указания с мерки за защита и поведение на населението.

Оповестяването на населението при заплаха от или при възникване на химическо замърсяване с опасни вещества ще се извърши чрез НСРПО, средствата за масово осведомяване или чрез озвучителни средства, монтирани на автомобилите на ОДМВР и РДПБЗН.

2. Обявяване на режим на „бедствено положение“ и ред за активиране на плана.

Областният управител може да обявява със заповед за цялата или за част от територията на областта бедствено положение при условие че се случва, случило се е или има опасност да се случи тежка авария с отделяне на опасни химични вещества. С обявяването на бедствено положение се въвежда областния план за защита при бедствия, част „План за действие при голяма промишлена авария с отделяне на опасни химични вещества“.

Областният управител обявява бедствено положение в случаи, когато мащабът на аварията или инцидента надхвърля възможностите за справяне с наличните сили и средства на ЕСС на общинско ниво и са необходими допълнителни ресурси. Кметът на засегнатата община може да поиска от областния управител помощ и обявяване на „бедствено положение“ чрез Оперативния център на РДПБЗН-Пловдив.

При въвеждане на Областния план за защита при бедствия управлението преминава на областно ниво. Общинският щаб за изпълнение на общинския план за защита при бедствия в засегнатите територии продължава да изпълнява своите функции и задължения, като координацията и управлението на силите и средствата на ЕСС се осъществява на областно ниво от областния управител и щаба за изпълнение на областния план за защита при бедствия.

3. Изпълнение на защитни дейности.

Дейностите по защитата при химическо замърсяване с опасни вещества и отговорните структури за изпълнението им са посочени в Таблица 1 и са направени въз основа на стандартна оперативна процедура (Приложение № 69 към точка 9 от НПЗБ приет с РМС №973/ 29.12.2010 г.), СОП №06-Координиране на структурите от Единната спасителна система при промишлени аварии.

Таблица 1

Защитни дейности при инцидент с ОХВ

№	ФУНКЦИИ И ЗАДАЧИ	ОТГОВОРНИ ОРГАНИ И ЛИЦА
1	Неотложни мерки за намаляване на въздействието	
	Отцепване на мястото на инцидента, определяне на зоните на безопасност и евакуация или временно извеждане на застрашено население при необходимост.	ОДМВР, РЗИ, РДСП, областен управител, кметове на общини
	Мониторинг на концентрацията на опасни вещества в атмосферния въздух и вземане на проби за анализ (почва, вода).	РИОСВ, РЗИ
	Използване на данни за метеорологичната обстановка за определяне на направленията на разпространение на газовете и парите на опасните вещества.	НИМХ – БАН, РДПБЗН

	Спиране на движението по застрашени пътища и ж.п. участъци.	ОДМВР, РДАА ОПУ
	Установяване на пътищата за обхождане и/или евакуация.	ОДМВР, РДПБЗН, ОПУ, кметове на общини
	Ограничаване на въздействието чрез засипване на разлива с инертни материали на границата на зоните и ограничаване попадането на опасни вещества във водоизточници.	РДПБЗН, ВиК, кметове на общини
	Обезопасяване чрез събиране, преливане в подходящи съдове на съответните опасни материали.	РДПБЗН, кметове на общини, ръководители на ведомства
2	Спасителни операции	
	Извеждане на пострадали от зоната на замърсяване.	РДПБЗН, ОДМВР, РЗИ, РИОСВ
	Гасене на пожари.	РДПЗН, ОДМВР, РДГ, доброволци
	Оказване на първа помощ на място на пострадали и транспортирането им до лечебни заведения.	МЗ, МВР, БЧК
	Осигуряване на обществения ред и регулиране на движението.	ОДМВР
	Извършване деконтаминация на хора, техника и оборудване.	РДПБЗН, ОДМВР, ОПУ, кметове на общини
3	Евакуация и настаняване на засегнатото население	
	Временно извеждане или евакуация на население и животни.	ОДМВР, РДПБЗН, РДСП, ОДБХ, кметове на общини, доброволци
	При необходимост временно настаняване на евакуираното население в резервен сграден фонд и в други подходящи сгради.	областен управител, кметове на общини, началник гарнизон, ръководители на ведомства
4	Извършване на неотложни аварийно- възстановителни работи	
	Неутрализация и почистване на района на инцидента.	РДПБЗН, ОДМВР, РЗИ, РИОСВ
	Осигуряване на резервно водоползване или доставяне на питейна вода с водоноски. ОблС на БЧК участва и подпомага със свои екипи в раздаването на питейна вода	ВиК, РДПБЗН, ОДМВР, кметове на общини
	Възстановяване на движението на МПС и подвижен ЖП състав.	ОПУ, ЖПС, ОДМВР
5	Други операции, свързани със защитата	
	Разпознаване, документиране и организиране погребението на загиналите.	ОДМВР, РДПБЗН, РЗИ, кметове на общини

4. Изпълнение на дейности по възстановяване и подпомагане.

4.1. Оценка на първоначалните нужди и щетите.

За изпълнение на дейностите по възстановяване и подпомагане е необходима оценка на първоначалните нужди, пораженията и щетите. Очакват се:

- засягане на регионалната икономика – затрудняване на нормалната стопанска дейност;
- затруднено здравеопазване;
- засегната инфраструктура – питейно водоснабдяване, замърсени транспортни средства, сгради и др.;
- засягане на околната среда от разпространение на ОХВ;
- състояние на общността, включващо както степента на персоналните загуби на собственост, така и нивото на затрудняване или прекъсване на социалните функции;

Оценката се извършва на база събраната информация от ръководителя на операциите в процеса на реагирането, дежурния в ОЦ на РДПБЗН, оперативния дежурен на ОДМВР, дежурните по областен и общински съвети за сигурност, членовете на щаба за изпълнение на областния план за защита при бедствия, проверени сигнали от населението на ЕЕНСП 112, комисии за оценка на щетите и др.

Организирането и координирането на дейността се осъществява от ресорния заместник областен управител, подпомаган от група от представители на Областна администрация, РДПБЗН-Пловдив, ОДМВР-Пловдив, РИОСВ, РЗИ, ОДБХ и РДСП.

Работно място на групата са зали № 203, № 300 и № 300А в сградата на Областна администрация-Пловдив на площад „Никола Мушанов“ №1 в гр. Пловдив.

За управление се използват телефони с номера 032/649 764, 032/649 648, 032/696 025 и 032/605 517, както и две компютърни системи, мултифункционално печатащо устройство и интернет достъп.

4.2. Дейности по подпомагане и възстановяване.

Дейностите по подпомагане и възстановяване при голяма промишлена авария и химическо замърсяване с опасни вещества и отговорните структури за изпълнението им са посочени в Таблица 2 и са направени въз основа на стандартна оперативна процедура (Приложение № 69 към точка 9 от НПЗБ приет с РМС №973/ 29.12.2010 г.), СОП №06-Координиране на структурите от Единната спасителна система при промишлени аварии

№	ФУНКЦИИ И ЗАДАЧИ	ОТГОВОРНИ ОРГАНИ И ЛИЦА
1	Извършване на неотложни аварийно-възстановителни работи	
	Неутрализация и почистване на района на инцидента.	РДПБЗН, РЗИ
	Осигуряване на резервно водоползване или доставяне на питейна вода с водоноски.	Кметове на общини, ВиК
	Възстановяване на движението на МПС и подвижен ЖП състав.	ОПУ, ЖПС, ОДМВР
2	Други операции, свързани със защитата	
	Разпознаване, документиране и организиране погребението на загиналите.	РЗИ, Болнични заведения, ОДМВР, кметове на общини, погребални агенции.

Съгласно чл. 55 от ЗЗБ подпомагането и възстановяването при бедствие включва предоставянето на неотложна и възстановителна помощ на пострадалите (засегнатите) лица и извършване на неотложни възстановителни работи след бедствие.

Неотложната помощ се организира, осигурява и предоставя от кметовете на общините и включва: изхранване, раздаване на облекло и битово имущество на засегнатите/пострадалите лица, изхранване на животните.

Определянето на места за настаняване на засегнатите/пострадалите лица и неотложната помощ се извършват съгласно общинските планове за защита при бедствия.

При необходимост и по заявките/искания на кметовете на общини чрез областния управител се предоставят фургони за живеене, сглобяеми къщи или палатки от централните и териториалните органи на изпълнителната власт, юридически и физически лица.

Възстановителната помощ се предоставя на физически лица при необходимост от основен ремонт на жилищата им, засегнати от бедствие (примерно силно замърсяване след отлагане на ОХВ или нарушения в констукциите в резултат на взрив), ако лицата отговарят на критерии, определени в правилника по чл. 54, ал. 6 от ЗЗБ, наличието на които се установява въз основа на анкета, извършена от органите на Агенцията за социално подпомагане. Възстановителната помощ се предоставя при условия и по ред, определени с правилника по чл. 54, ал. 6 от ЗЗБ, и не може да превишава стойността на данъчната оценка на жилището.

Възстановителната помощ се предоставя за:

- частичното възстановяване и/или частичната замяна на конструктивни елементи на строежа, както и за строително-монтажни работи, с които първоначално изпълнени, но увредени конструкции и конструктивни елементи, се заменят с други видове или се извършват нови видове работи, с които се възстановява експлоатационната им годност, след издаване на разрешение за строеж;

- премахване на строежи, за които е издадена заповед от кмета на общината съгласно чл. 195, ал. 6 ЗУТ, които са негодни за използване или са станали опасни за здравето и живота на гражданите, застрашени са от самосрутване и не могат да се поправят или заздравят.

Предоставянето на възстановителна помощ на засегнати и пострадали от бедствието лица се организира от кметовете на общини в съответствие с изискването на ЗЗБ и общинските планове за защита при бедствия.

Неотложните възстановителни работи след бедствие за обектите, общинска собственост, се организират от кметовете на общини, съгласно общинските планове за защита при бедствия, а за обектите, държавна собственост – от областния управител и териториалните структури на министерства и ведомства.

Щабът за изпълнение на областния план за защита при бедствия на база направената оценка на щетите предлага решения за възстановяване на жизнено важни услуги за населението.

Приемането и обобщаването на заявките/исканията от кметовете на общини за външно подпомагане по реагирането и възстановяването се координират от директора на дирекция „АПОФУС” в Областна администрация, подпомаган от група от представители на Областна администрация-Пловдив, БЧК, РЗИ, ОДБХ и РДСП.

Заявките се приемат чрез деловодството на Областна администрация-Пловдив, по електронна поща или по факс на заместник областните управители и дежурен по ОСС;

Заявките/исканията за външно подпомагане на областта по реагирането и възстановяването се изготвят от същата група и се изпращат до съответната институция.

Организирането и съхранението на дарения и помощи се извършва от областната структура на БЧК. Разпределението, раздаването и отчитане на дарения и помощи се организира и ръководи от директора на дирекция „АПОФУС”, подпомаган от група от представители на областна администрация, БЧК, РЗИ, ОДБХ и РДСП.

VI. Организация, ръководство и координация на дейностите при промишлена авария с ОХВ.

Областният управител организира и ръководи защитата при авария с ОХВ в област Пловдив. Създава със заповед (Приложение № 3) щаб за изпълнение на областния план за защита при бедствия и за взаимодействие с националния и с общинските щабове.

Щабът за изпълнение на ОПЗБ извършва следните дейности:

- анализ и оценка на обстановката;
- предлага за одобрение решения относно мерки за предприемане и необходимия обем и ресурсно осигуряване на спасителни и неотложни аварийно-възстановителни работи за предотвратяване, ограничаване и ликвидиране на последствията от химическа авария и за подпомагането на засегнатото население;

- осъществява контрол по изпълнението на задачите и мерките за овладяване на последствията;
- информира чрез медиите населението за развитието на бедствието, за предприетите действия за неговото ограничаване и овладяване и за необходимите предпазни мерки и действия;
- докладва на Областния управител за хода на провежданите защитни мероприятия;
- поддържа връзка с ръководителя на операциите и получава от него информация за развитието на инцидента/аварията, данните от извършеното наблюдение и контрол на разпространение на ОХВ, приложените защитни мерки за локализиране и ограничаване на разпространението им, необходимите сили и средства;
- организира въвеждането на допълнителни сили и средства по искане на ръководителя на операциите, областния управител или кмета на общината;
- координира логистичното осигуряване на частите на ЕСС във взаимодействие с органите на местната власт.

Взаимодействието и координацията между частите на Единната спасителна система, участващи в изпълнението на дейностите при промишлена авария с отделяне на ОХВ, се извършва от ръководител на операциите (РО), който се определя със заповед на Областния управител, притежава необходимата експертиза и опит и може да е представител на РЗИ, РДПБЗН или друга структура.

Ръководителят на операциите организира и контролира изпълнението на одобрените решения на Щаба за изпълнение на ОПЗБ. При провеждане на спасителни и неотложни аварийно-възстановителни работи има РО право да:

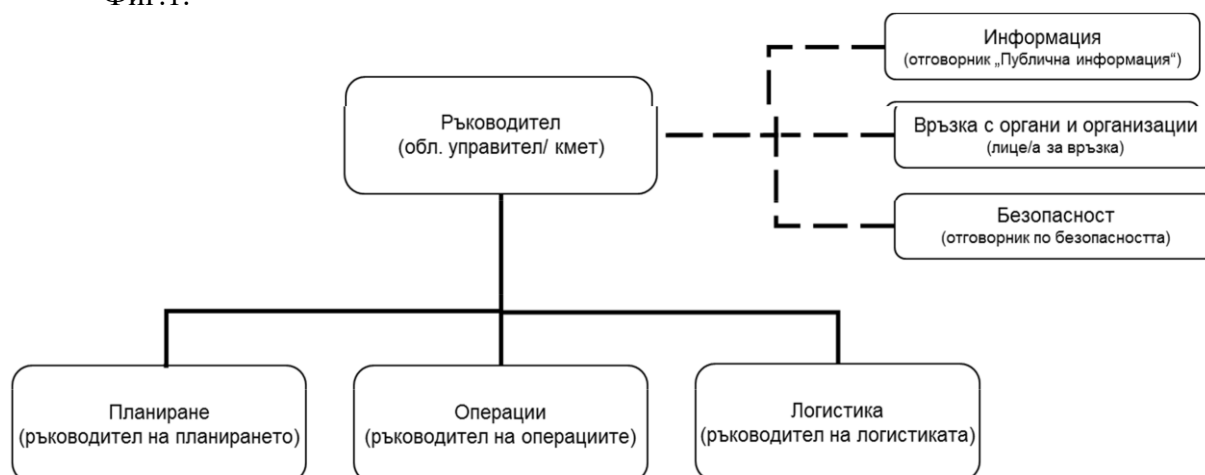
- забрани или ограничи влизането на лица в района на бедствието;
- нареди временно извеждане на лица и животни от района на бедствието;
- разпреди незабавно извършване или спиране на строителни работи, теренни преустройства или разрушаване на строежи или части от тях с цел предотвратяване или намаляване на негативните последици от бедствието;
- поиска от юридически или физически лица предоставяне на помощ в съответствие с възможностите им;
- създаде Щаб на ръководителя на операциите с представители на участващите екипи от Единната спасителна система;
- раздели района на бедствието на сектори или на участъци, да определи техни ръководители, да им възлага задачи, както и да разпределя сили и средства за тях.

Областният управител определя следните подпомагащи го позиции:

- отговорник за публичната информация е представител на ОА, пресаташе; – разглежда всички въпроси, свързани с медиите и координира разпространяването на информация до тях;
- отговорник за взаимодействието (лице/а за връзка с органи и организации) е представител на ОА, експерт по ОМП – поддържа контакт със структурите, участващи в реагирането при бедствие;
- отговорник за безопасността – следи за безопасните условия и предлага мерки за осигуряване на безопасност на персонала, включен в операциите (представител на РЗИ или РДПБЗН).

В зависимост от мащабите на химическата авария и интензивността на последствията, областният управител може да възложи на членове на щаба изпълнението на определени функции по планиране и логистика, като сформира съответни секции и техни ръководители, показани на Фиг.1

Фиг.1.



При обявяване на „бедствено положение“ и въвеждане на ОПЗБ, секция „Планиране“ попълва форми Приложения № 7 и 10.

Ръководител на секция „Планиране“ е представител на РДПБЗН-Пловдив

Ръководител на секция „Логистика“ е представител на ОА

VII. Събиране и обмен на информация за замърсените/засегнати райони.

Дежурният в ОЦ на РДПБЗН, оперативният дежурен на ОДМВР, дежурните по областен и общински съвети за сигурност приемат и оценяват информацията за районите на химическо замърсяване, пострадалите и щетите и я обменят по между си.

На всеки 30 минути или 1 час я обобщават и предават на групата по точка V.4.1. в зависимост от мащаба на аварията или инцидента. В процеса на ликвидиране на последствията времето за предаване на информацията може да се увеличава.

VIII. Организация на комуникациите в областта.

Наличните средства и възможности за комуникация в областта са директните телефонни връзки, мобилните телефонни връзки, радиовръзки и интернет.

Предприятията, осъществяващи електронни съобщения, са длъжни да съдействат на МВР за осъществяване на комуникациите при бедствия и на Националната система за спешни повиквания с единен европейски номер 112 (чл. 30 от ЗЗБ).

Средствата за комуникация на отговорните органи, изпълняващи дейностите, заложи в плана за защита при аварии с ОХВ са дадени в Приложение № 9 от общата част на плана.

IX. Ресурсно (финансово и материално) осигуряване на изпълнението на плана.

Финансовото обезпечаване на плана се осигурява от Държавния бюджет чрез МКВПМС, Общинските бюджети, Бюджетите на министерства и ведомства, дарения и други.

Ресурсното осигуряване на отговорните органи, изпълняващи дейностите, заложи в плана за действие при промишлена авария са дадени като отделни списъци в Приложение № 8 от общата част на плана.